

# 04

## 螺桿固定支撐座



111 AK-方型固定座

113 BK-方型固定座(兩用鎖固)

115 EK-凸型固定座

117 FK-圓型固定座

119 AF-方型支撐座

121 BF-方型支撐座(兩用鎖固)

123 EF-凸型支撐座

125 FF-圓型支撐座

127 方形鎖固螺帽

128 間隔環

129 螺桿支撐座組合軸承型號比對表

130 註記說明

131 軸承負荷參照表

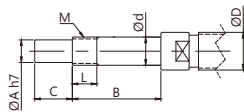
133 轉速參照表



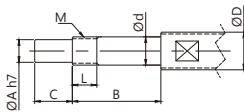
04

# 方型固定座

AK

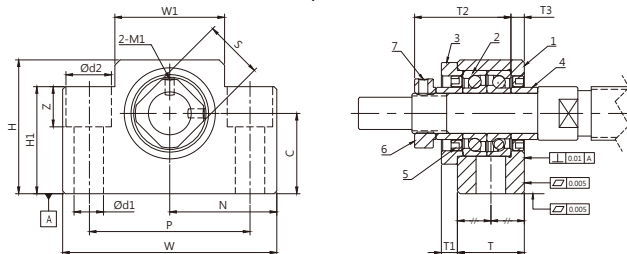


研磨螺桿建議加工，可參照研磨螺桿標準加工設計

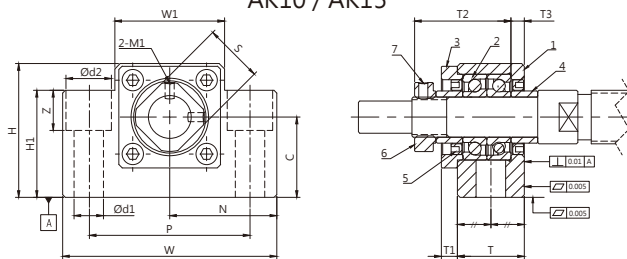


轉造螺桿建議加工，可依固定座型錄加工方式設計

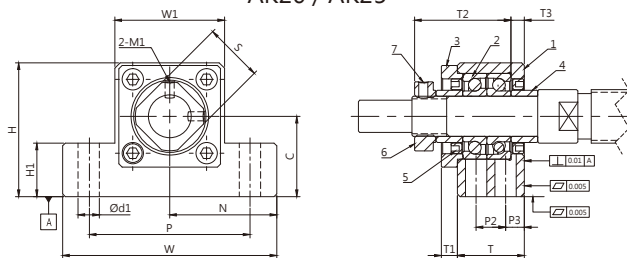
AK06 / AK08



AK10 / AK15



AK20 / AK25



### 型番範例

AK06	-	B	-	T
型番	表面處理	軸承		
	B: 染黑	T: 台系		
	N: 化學鍍	J: 日系		

· 表面處理使用環境建議：  
 B (染黑)：一般環境 (低濕度)  
 N (化學鍍)：無塵室

### 組合零件

編碼	零件名稱	材質	數量	單位
①	軸承座本體	S50C	1	個
②	軸承	SUJ2	1	對
③	壓蓋	S50C	1	個
④	間隔環	S50C	2	個
⑤	軸油封(Ø8以下1個)	NBR	2	個
⑥	鎖固螺帽	S50C	1	個
⑦	止附螺絲	S50C	2	個

①、②、③為一體，請勿拆解，否則將會影響精度  
 軸承已封入適量潤滑油品



單位：mm

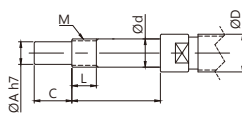
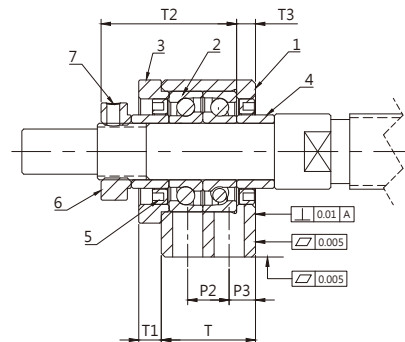
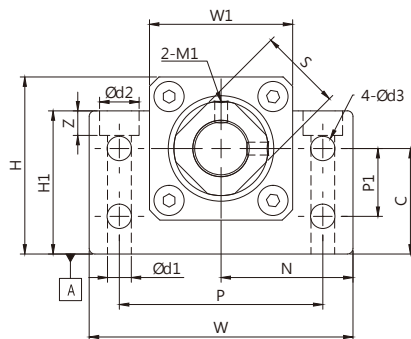
型番	尺寸標註代號																			建議軸端加工尺寸						間隔環長度	
																				搭配滾珠螺桿軸外徑		軸端部外徑		軸端加工尺寸			公稱螺紋
	Ød	T	T1	T2	T3	W	W1	H	H1	N±0.02	C <sup>+0</sup> <sub>-0.02</sub>	P	P2	P3	Ød1	Ød2	Z	M1	□S	ØD	Ød	ØA	B	C	M		L
AK06	6	20	5.5	22	3.5	42	18	25	20	21	13	30	-	-	5.5	9.5	7	M3	12	8/10	6 <sup>+0.05</sup> <sub>-0.012</sub>	5	27	8	M6*P0.75	6	5
AK08	8	23	7	26	4	52	25	32	26	26	17	38	-	-	6	11	12	M3	14	10/12	8 <sup>+0.05</sup> <sub>-0.012</sub>	6.5	31.5	7.5	M8*P1.0	7	5.5
AK10	10	24	6	29.5	6	70	36	43	35	35	25	52	-	-	8.7	14	11	M3	16	12/14/15	10 <sup>+0.05</sup> <sub>-0.012</sub>	8	36	15	M10*P1.0	11	5.5
AK12	12	24	6	29.5	6	70	36	43	35	35	25	52	-	-	8.7	14	11	M3	19	14/15/16	12 <sup>+0.05</sup> <sub>-0.012</sub>	10	36	15	M12*P1.0	11	5.5
AK15	15	25	6	32	5	80	40	50	40	40	30	60	-	-	10.7	17	15	M3	22	18/20	15 <sup>+0.05</sup> <sub>-0.014</sub>	12	47	20	M15*P1.0	13	6
AK20	20	42	10	50	10	95	56	58	45	47.5	30	75	22	10	10.7	17	15	M4	30	25/28/30	20 <sup>+0.05</sup> <sub>-0.014</sub>	17	62	25	M20*P1.0	17	11
AK25	25	48	13	60	14	105	66	68	25	52.5	35	85	30	9	11	-	-	M5	35	28/30/32	25 <sup>+0.05</sup> <sub>-0.014</sub>	22	75	18	M25*P1.5	20	15

非標準規格請電洽確認，謝謝。

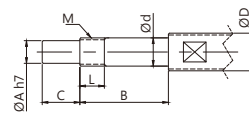
04

# 方型固定座 (兩用鎖固)

B K



研磨螺桿建議加工，可參照研磨螺桿標準加工設計



轉造螺桿建議加工，可依固定座型錄加工方式設計

### 型番範例

BK10	-	B	-	T
型番	表面處理	軸承		
	B: 染黑	T: 台系		
	N: 化學鍊	J: 日系		

· 表面處理使用環境建議：

B (染黑)：一般環境 (低濕度)

N (化學鍊)：無塵室

### 組合零件

編碼	零件名稱	材質	數量	單位
①	軸承座本體	S50C	1	個
②	軸承	SUJ2	1	對
③	壓蓋	S50C	1	個
④	間隔環	S50C	2	個
⑤	軸油封(Ø8以下1個)	NBR	2	個
⑥	鎖固螺帽	S50C	1	個
⑦	止附螺絲	S50C	2	個

①、②、③為一體，請勿拆解，否則將會影響精度  
軸承已封入適量潤滑油品



單位：mm

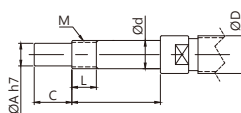
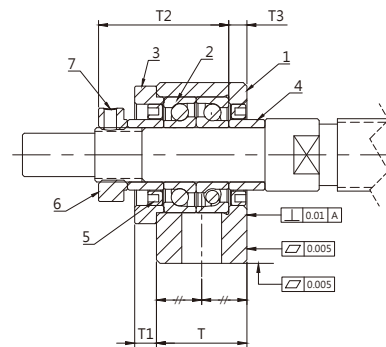
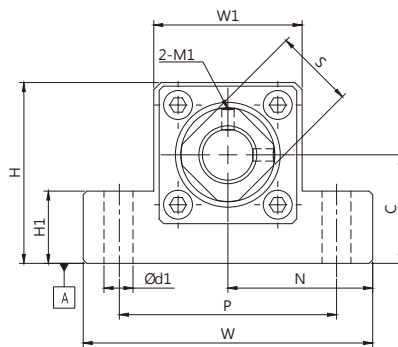
型番	尺寸標註代號																				建議軸端加工尺寸							間隔環長度	
																					鑄配滾珠標準軸外徑		軸端部外徑		軸端加工尺寸				公稱螺紋
	Ød	T	T1	T2	T3	W	W1	H	H1	N <sup>+0.02</sup>	C <sup>+0.02</sup>	P	P1	P2	P3	Ød1	Ød2	Z	Ød3	M1	□S	ØD	Ød	ØA	B	C	M		L
BK10	10	25	5	29.5	5	60	34	39	32.5	30	22	46	15	13	6	6.3	10.5	6.5	5.5	M3	16	12/14/15	10 <sup>-0.005</sup> -0.012	8	36	15	M10*P1.0	16	5.5
BK12	12	25	5	29.5	5	60	34	42	32.5	30	25	46	18	13	6	6.3	10.5	1.5	5.5	M3	19	14/15/16	12 <sup>-0.005</sup> -0.012	10	36	15	M12*P1.0	14	5.5
BK15	15	27	6	32	6	70	38	47	38	35	28	54	18	15	6	6.3	10.5	6.5	5.5	M3	22	18/20	15 <sup>-0.005</sup> -0.014	12	40	20	M15*P1.0	12	6
BK17	17	35	9	44	7	86	48	63	55	43	39	68	28	19	8	8.7	14	8.6	6.6	M4	24	20/25	17 <sup>-0.005</sup> -0.014	15	53	23	M17*P1.0	17	7
BK20	20	35	8	43	8	88	50	59	50	44	34	70	22	19	8	8.7	14	8.5	6.6	M4	30	25/28	20 <sup>-0.005</sup> -0.014	17	53	25	M20*P1.0	15	8
BK25	25	42	12	54	9	106	62	79	70	53	48	85	33	22	10	10.7	17.5	10.8	9	M5	35	32/36	25 <sup>-0.005</sup> -0.014	20	65	30	M25*P1.5	18	9
BK30	30	45	14	61	9	128	74	88	78	64	51	102	33	23	11	13.7	20	13	11	M6	40	36/40	30 <sup>-0.005</sup> -0.015	25	72	38	M30*P1.5	25	9
BK35	35	50	14	67	12	140	86	95	79	70	52	114	35	26	12	13.7	20	13	11	M8	50	45	35 <sup>-0.005</sup> -0.015	30	81	45	M35*P1.5	28	12
BK40	40	61	18	76	15	160	98	109	90	80	60	130	37	33	14	17.7	26	17.5	14	M8	50	50	40 <sup>-0.005</sup> -0.015	35	93	50	M40*P1.5	35	15

非標準規格請電洽確認，謝謝。

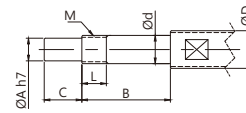
04

# 凸型固定座

EK



研磨螺桿建議加工，可參照研磨螺桿標準加工設計



轉造螺桿建議加工，可依固定座型錄加工方式設計

### 型番範例

EK06	-	B	-	T
型番	表面處理	軸承		
	B: 染黑	T: 台系		
	N: 化學鍊	J: 日系		

· 表面處理使用環境建議：

B (染黑)：一般環境 (低濕度)

N (化學鍊)：無塵室

### 組合零件

編碼	零件名稱	材質	數量	單位
①	軸承座本體	S50C	1	個
②	軸承	SUJ2	1	對
③	壓蓋	S50C	1	個
④	間隔環	S50C	2	個
⑤	軸油封(Ø8以下1個)	NBR	2	個
⑥	鎖固螺帽	S50C	1	個
⑦	止附螺絲	S50C	2	個

①、②、③為一體，請勿拆解，否則將會影響精度  
軸承已封入適量潤滑油品



單位：mm

型番	尺寸標註代號														建議軸端加工尺寸							間隔環長度	
															嵌配滾珠標準軸外徑		軸端部外徑		軸端加工尺寸				公稱螺紋
	Ød	T	T1	T2	T3	W	W1	H	H1	N <sup>+0.02</sup>	C <sup>+0.02</sup>	P	Ød1	M1	□S	ØD	Ød	ØA	B	C	M		L
EK06	6	20	5.5	22	3.5	42	20	25	12	21	13	30	5.2	M3	12	5	6 <sup>-0.005</sup> -0.012	4	28	8	M6*P075	8	5
EK08	8	23	7	26	4	52	27	32	16	26	17	38	6.3	M3	14	10/12	8 <sup>-0.005</sup> -0.012	6	32	9	M8*P1.0	10	5.5
EK10	10	24	6	29.5	6	70	36	43	24	35	25	52	9	M3	16	12/14/15	10 <sup>-0.005</sup> -0.012	8	36	15	M10*P1.0	11	5.5
EK12	12	24	6	29.5	6	70	36	43	24	35	25	52	9	M3	19	14/15/16	12 <sup>-0.005</sup> -0.012	10	36	15	M12*P1.0	11	5.5
EK15	15	25	6	32	5	80	40	50	25	40	30	60	11	M3	22	18/20	15 <sup>-0.005</sup> -0.014	12	47	20	M15*P1.0	13	6
EK20	20	42	10	50	10	95	56	58	25	47.5	30	75	11	M4	30	25/28/30	20 <sup>-0.005</sup> -0.014	17	62	25	M20*P1.0	17	11

非標準規格請電洽確認 · 謝謝 ·

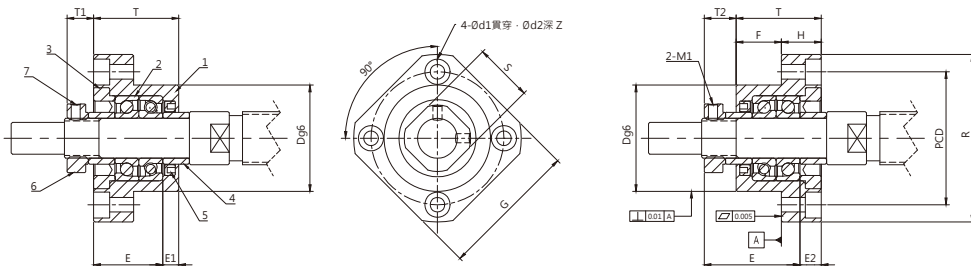


04

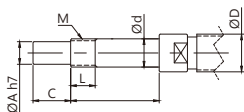
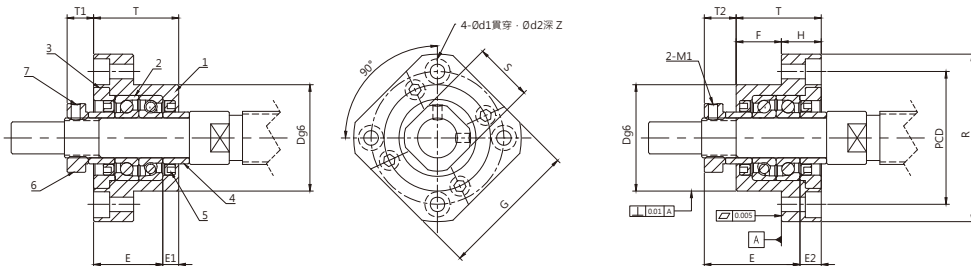
圓型固定座

FK

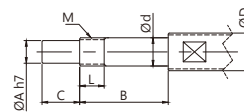
FK06, FK08



FK10~FK30



研磨螺桿建議加工，可參照研磨螺桿標準加工設計



轉造螺桿建議加工，可依固定座型錄加工方式設計

### 型番範例

FK10	-	B	-	T
型番		表面處理		軸承
		B: 染黑		T: 台系
		N: 化學鍍		J: 日系

- 表面處理使用環境建議：
- B (染黑)：一般環境 (低濕度)
- N (化學鍍)：無塵室

### 組合零件

編碼	零件名稱	材質	數量	單位
①	軸承座本體	S50C	1	個
②	軸承	SUJ2	1	對
③	壓蓋	S50C	1	個
④	間隔環	S50C	2	個
⑤	軸油封(Ø8以下1個)	NBR	2	個
⑥	鎖固螺帽	S50C	1	個
⑦	止附螺絲	S50C	2	個

①、②、③為一體，請勿拆解，否則將會影響精度  
軸承已封入適量潤滑油品



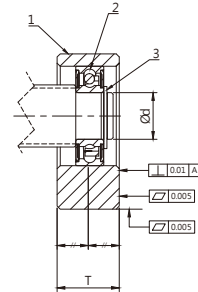
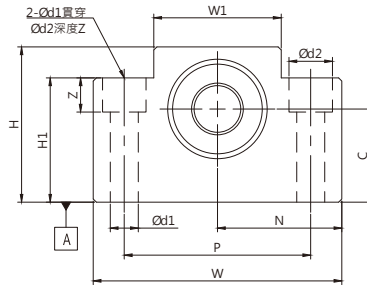
單位：mm

型番	尺寸標註代號																	建議軸端加工尺寸								間隔環長度	
	安裝方法(A) 安裝方法(B)																	搭配滾珠螺桿軸外徑	軸端部外徑	軸端加工尺寸			公稱螺紋				
	Ød	R	G	T	H	F	ØDg6	E	T1	E1	T2	E2	PCD	Ød1	Ød2	Z	M1			□S	ØD	Ød	ØA	B	C		M
FK06	6	36	28	20	7	13	22 <sup>-0.007</sup> <sub>-0.020</sub>	22.5	5.5	3.5	6.5	4.5	28	2.9	5.5	3.5	M3	12		8	6 <sup>0.005</sup> <sub>0.012</sub>	4	28	8	M6*P0.75	8	5
FK08	8	43	35	23	9	14	28 <sup>-0.007</sup> <sub>-0.020</sub>	26	7	4	8	5	35	3.4	6.5	4	M3	14		10/12	8 <sup>0.005</sup> <sub>0.012</sub>	6	32	9	M8*P1.0	10	5.5
FK10	10	52	42	27	10	17	34 <sup>-0.009</sup> <sub>-0.025</sub>	29.5	7.3	5	8.5	6	42	4.5	8	4	M3	16		12/14/15	10 <sup>0.005</sup> <sub>0.012</sub>	8	36	15	M10*P1.0	11	5.5
FK12	12	54	44	27	10	17	36 <sup>-0.009</sup> <sub>-0.025</sub>	29.5	7.3	5	8.5	6	44	4.5	8	4	M3	19		14/15/16	12 <sup>0.005</sup> <sub>0.012</sub>	10	36	15	M12*P1.0	11	5.5
FK15	15	63	52	32	15	17	40 <sup>-0.009</sup> <sub>-0.025</sub>	36	9.8	6	12	8	50	5.5	9.5	6	M3	22		18/20	15 <sup>0.005</sup> <sub>0.014</sub>	12	47	20	M15*P1.0	13	10
FK17	17	77	61	45	22	23	50 <sup>-0.009</sup> <sub>-0.025</sub>	47	11	9	14	12	62	6.6	11	10	M4	24		20/25	17 <sup>0.005</sup> <sub>0.014</sub>	15	53	23	M17*P1.0	17	7
FK20	20	85	68	52	22	30	57 <sup>-0.010</sup> <sub>-0.029</sub>	50	7.8	10	12	14	70	6.5	11	10	M4	30		25/28/30	20 <sup>0.005</sup> <sub>0.014</sub>	17	62	25	M20*P1.0	17	11
FK25	25	98	79	57	27	30	63 <sup>-0.010</sup> <sub>-0.029</sub>	60	12.8	10	20	17	80	9	15	13	M5	35		30/32/36	25 <sup>0.005</sup> <sub>0.014</sub>	20	76	30	M25*P1.5	20	15
FK30	30	117	93	62	30	32	75 <sup>-0.010</sup> <sub>-0.029</sub>	61	10.8	12	17	18	95	11	17.5	15	M6	40		36/40	30 <sup>0.005</sup> <sub>0.015</sub>	25	72	38	M30*P1.5	25	9

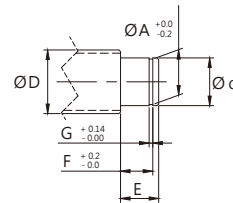
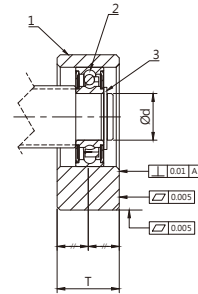
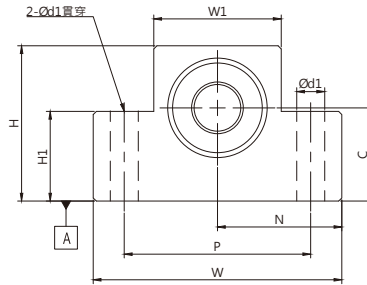
非標準規格請電洽確認· 謝謝·

04  
**方型支撐座**  
 AF

AF06~AF20



AF25



螺桿支撐部建議加工尺寸

### 型番範例

AF06	-	B	-	T
型番	表面處理		軸承	
	B: 染黑		T: 台系	
	N: 化學鍍		J: 日系	

- 表面處理使用環境建議：  
**B (染黑)**：一般環境 (低濕度)  
**N (化學鍍)**：無塵室

### 組合零件

編碼	零件名稱	材質	數量	單位
①	軸承座本體	S50C	1	個
②	軸承	SUJ2	1	個
③	C型扣環	SBW	1	個

- 軸承已封入適量潤滑油品
- 染黑規格，軸承為雙鐵蓋
- 化學鍍規格，軸承為接觸型雙膠蓋



單位：mm

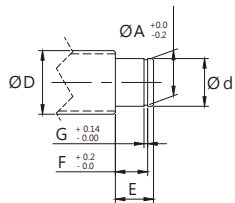
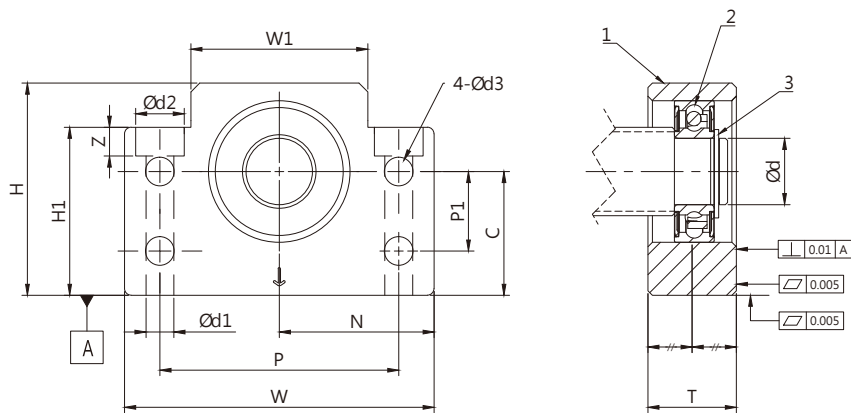
型番	尺寸標註代號											建議軸端加工尺寸						使用C型扣環	
												搭配滾珠標桿軸外徑		軸端部外徑		扣環溝槽尺寸			
	Ød	T	W	W1	H	H1	P	Ød1	Ød2	Z	N <sup>+0.02</sup> <sub>2</sub>	C <sup>±0</sup> <sub>0.0</sub>	ØD	Ød	ØA	E	F		G
AF06	6	12	42	18	25	20	30	5.2	9.5	7	21	-	8	6 <sup>-0.005</sup> <sub>-0.012</sub>	6	9	6.7	0.8	S06
AF08	6	15	52	25	32	26	38	6.3	11	12	26	-	8/10	6 <sup>-0.005</sup> <sub>-0.012</sub>	6	9	6.7	0.8	S06
AF10	8	20	70	36	43	35	52	8.7	14	11	35	-	12/14/15	8 <sup>-0.005</sup> <sub>-0.012</sub>	7.6	10	7.9	0.9	S08
AF12	10	20	70	36	43	35	52	8.7	14	11	35	25	14/15/16	10 <sup>-0.005</sup> <sub>-0.012</sub>	9.6	11	9.15	1.15	S10
AF15	15	20	80	41	50	40	60	8.7	14	11	40	30	18/20	15 <sup>-0.005</sup> <sub>-0.014</sub>	14.3	13	10.15	1.15	S15
AF20	20	26	95	56	58	45	75	10.7	17	15	47.5	30	25/28/30	20 <sup>-0.005</sup> <sub>-0.014</sub>	19	19	15.35	1.35	S20
AF25	25	30	105	66	68	25	85	11	-	-	52.5	35	28/30/32	25 <sup>-0.005</sup> <sub>-0.014</sub>	25	21	16.35	1.35	S25

非標準規格請電洽確認，謝謝。

04

# 方型支撐座 (兩用鎖固)

B F



螺桿支撐部建議加工尺寸

### 型番範例

BF10	-	B	-	T
型番	表面處理	軸承		
	B: 染黑	T: 台系		
	N: 化學鍊	J: 日系		

· 表面處理使用環境建議：

B (染黑)：一般環境 (低濕度)

N (化學鍊)：無塵室

### 組合零件

編碼	零件名稱	材質	數量	單位
①	軸承座本體	S50C	1	個
②	軸承	SUJ2	1	個
③	C型扣環	SWB	1	個

· 軸承已封入適量潤滑油品

· 染黑規格，軸承為雙鐵蓋

· 化學鍊規格，軸承為接觸型雙膠蓋



單位：mm

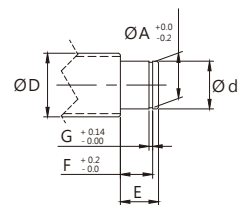
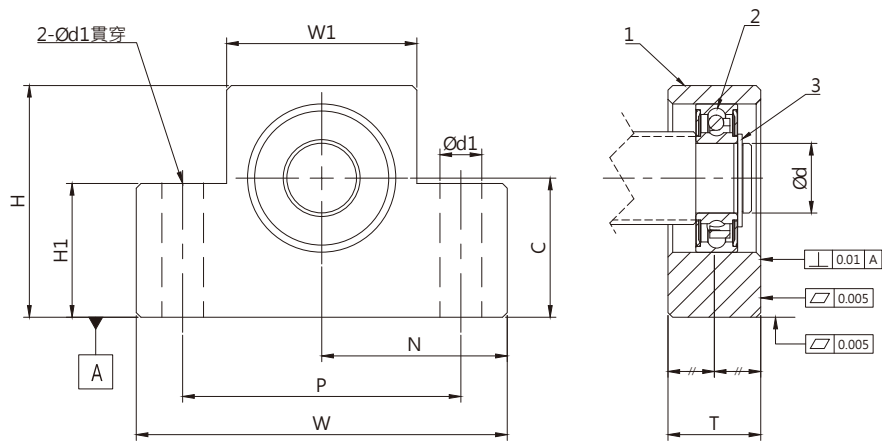
型番	尺寸標註代號														建議軸端加工尺寸						使用C型扣環
															搭配滾珠螺母軸外徑		軸端部外徑		扣環溝槽尺寸		
	Ød	T	W	W1	H	H1	P	P1	Ød1	Ød2	Z	Ød3	N <sub>±0.02</sub>	C <sub>±0.02</sub>	ØD	Ød	ØA	E	F	G	
BF10	8	20	60	34	39	32.5	46	15	6.3	10.8	5	5.5	30	-	12/14/15	8 <sup>-0.005</sup> <sub>-0.012</sub>	7.6	10	7.9	0.9	S08
BF12	10	20	60	34	43	32.5	46	18	6.3	10.8	1.5	5.5	30	25	14/15/16	10 <sup>-0.005</sup> <sub>-0.012</sub>	9.6	11	9.15	1.15	S10
BF15	15	20	70	40	48	38	54	18	6.3	11	6.5	5.5	35	28	18/20	15 <sup>-0.005</sup> <sub>-0.014</sub>	14.3	13	10.15	1.15	S15
BF17	17	23	86	50	64	55	68	28	8.7	14	8.6	6.6	43	39	20/25	17 <sup>-0.005</sup> <sub>-0.014</sub>	16.2	16	13.15	1.15	S17
BF20	20	26	88	52	60	50	70	22	8.7	14	8.6	6.6	44	34	25/28/30	20 <sup>-0.005</sup> <sub>-0.014</sub>	19	19	15.35	1.35	S20
BF25	25	30	106	64	80	70	85	33	10.7	17.5	11	9	53	48	30/32/36	25 <sup>-0.005</sup> <sub>-0.014</sub>	23.9	20	16.35	1.35	S25
BF30	30	32	128	76	89	78	102	33	13.7	20	13	11	64	51	36/40	30 <sup>-0.005</sup> <sub>-0.015</sub>	28.6	21	17.75	1.75	S30
BF35	35	32	140	88	96	79	114	35	13.7	20	13	11	70	52	40/45	35 <sup>-0.005</sup> <sub>-0.015</sub>	33	22	18.75	1.75	S35
BF40	40	37	160	100	110	90	130	37	17.7	26	17.5	14	80	60	50	40 <sup>-0.005</sup> <sub>-0.015</sub>	38	23	19.95	1.95	S40

非標準規格請電洽確認，謝謝。

04

# 凸型支撐座

EF



螺桿支撐部建議加工尺寸

### 型番範例

EF06	-	B	-	T
型番	表面處理	軸承		
	B: 染黑	T: 台系		
	N: 化學鍊	J: 日系		

- 表面處理使用環境建議：  
B (染黑)：一般環境 (低濕度)  
N (化學鍊)：無塵室

### 組合零件

編碼	零件名稱	材質	數量	單位
①	軸承座本體	S50C	1	個
②	軸承	SUU2	1	個
③	C型扣環	SWB	1	個

- 軸承已封入適量潤滑油品
- 染黑規格 · 軸承為雙鐵蓋
- 化學鍊規格 · 軸承為接觸型雙膠蓋



單位：mm

型番	尺寸標註代號												建議軸端加工尺寸						使用C型扣環
													搭配滾珠環形軸外徑		軸端部外徑		扣環溝槽尺寸		
	Ød	T	W	W1	H	H1	P	Ød1	Ød2	Z	N <sup>+0.02</sup>	C <sup>-0/-0.02</sup>	ØD	Ød	ØA	E	F	G	
EF06	6	12	42	20	25	12	30	5.2	9.5	-	21	-	8	6 <sup>-0.005/-0.012</sup>	5.7	9	6.8	0.8	S06
EF08	6	14	52	27	32	16	38	6.3	11	-	26	-	10	6 <sup>-0.005/-0.012</sup>	5.7	9	6.8	0.8	S06
EF10	8	20	70	36	43	24	52	9	-	-	35	-	12/14/15	8 <sup>-0.005/-0.012</sup>	7.6	10	7.9	0.9	S08
EF12	10	20	70	36	43	24	52	9	-	-	35	25	14/15/16	10 <sup>-0.005/-0.012</sup>	9.6	11	9.15	1.15	S10
EF15	15	20	80	41	49	25	60	9	-	-	40	30	18/20	15 <sup>-0.005/-0.014</sup>	14.3	13	10.15	1.15	S15
EF20	20	26	95	56	58	25	75	11	-	-	47.5	30	25/28/30	20 <sup>-0.005/-0.014</sup>	19	19	15.35	1.35	S20

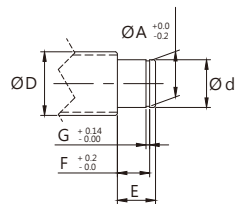
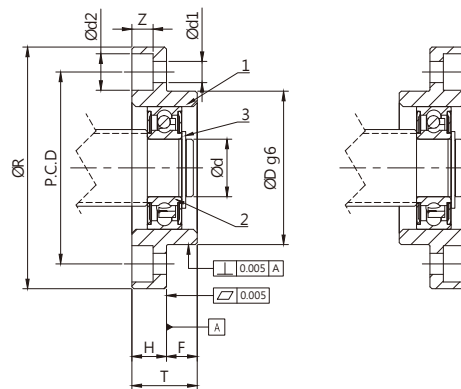
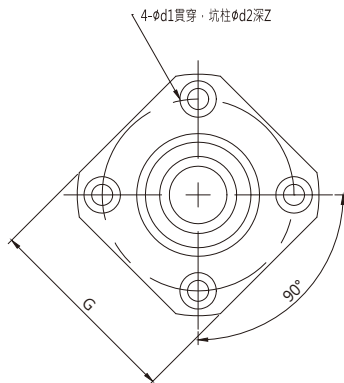
非標準規格請電洽確認 · 謝謝 ·



04

# 圓型支撐座

FF



螺桿支撐部建議加工尺寸

### 型番範例

FF06	-	B	-	T
型番	表面處理	軸承		
	B: 染黑	T: 台系		
	N: 化學鍊	J: 日系		

· 表面處理使用環境建議：

B (染黑)：一般環境 (低濕度)

N (化學鍊)：無塵室

### 組合零件

編碼	零件名稱	材質	數量	單位
①	軸承座本體	S50C	1	個
②	軸承	SUJ2	1	個
③	C型扣環	SWB	1	個

· 軸承已封入適量潤滑油品

· 染黑規格，軸承為雙鐵蓋

· 化學鍊規格，軸承為接觸型雙膠蓋



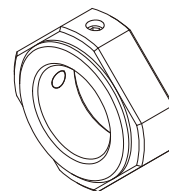
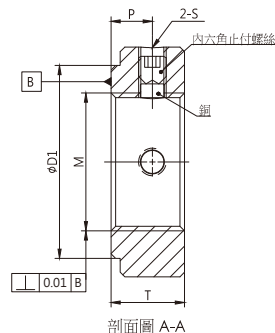
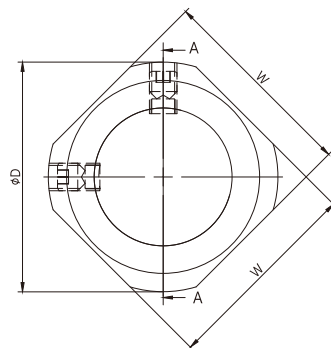
單位：mm

型番	尺寸標註代號												建議軸端加工尺寸						使用C型扣環
													搭配滾珠標準軸外徑		軸端部外徑		扣環溝槽尺寸		
	Ød	R	G	T	H	F	ØDg6	PCD	Ød1	Ød2	Z	ØD	Ød	ØA	E	F	G		
FF06	6	36	28	10	6	4	22 <sup>+0.007</sup> <sub>-0.020</sub>	28	3.4	6	3.3	8	6 <sup>-0.005</sup> <sub>-0.012</sub>	5.7	9	6.8	0.8	S06	
FF10	8	43	35	12	7	5	28 <sup>+0.007</sup> <sub>-0.020</sub>	35	3.4	6	3.3	12/14/15	8 <sup>-0.005</sup> <sub>-0.012</sub>	7.6	10	7.9	0.9	S08	
FF12	10	52	42	15	7	8	34 <sup>-0.009</sup> <sub>-0.025</sub>	42	4.2	8	4.4	14/15/16	10 <sup>-0.005</sup> <sub>-0.012</sub>	9.6	11	9.15	1.15	S10	
FF15	15	63	52	17	9	8	40 <sup>-0.009</sup> <sub>-0.025</sub>	50	5.2	9.5	5.4	18/20	15 <sup>-0.005</sup> <sub>-0.014</sub>	14.3	13	10.15	1.15	S15	
FF17	17	77	61	20	11	9	50 <sup>-0.009</sup> <sub>-0.029</sub>	62	6.6	11	8.6	20/25	17 <sup>-0.005</sup> <sub>-0.014</sub>	16.2	16	13.15	1.15	S17	
FF20	20	85	68	20	11	9	57 <sup>+0.010</sup> <sub>-0.029</sub>	70	6.3	11	6.5	25/28/30	20 <sup>-0.005</sup> <sub>-0.014</sub>	19	19	15.35	1.35	S20	
FF25	25	98	79	24	14	10	63 <sup>-0.010</sup> <sub>-0.029</sub>	80	8.7	14	8.6	30/32/36	25 <sup>-0.005</sup> <sub>-0.014</sub>	23.9	20	16.35	1.35	S25	
FF30	30	117	93	27	18	9	75 <sup>-0.010</sup> <sub>-0.029</sub>	95	10.7	17.5	10.8	36/40	30 <sup>-0.005</sup> <sub>-0.015</sub>	28.6	21	17.75	1.75	S30	

非標準規格請電洽確認，謝謝。

04

# 方形鎖固螺帽



註: 禁止刮傷與碰撞傷



單位: mm

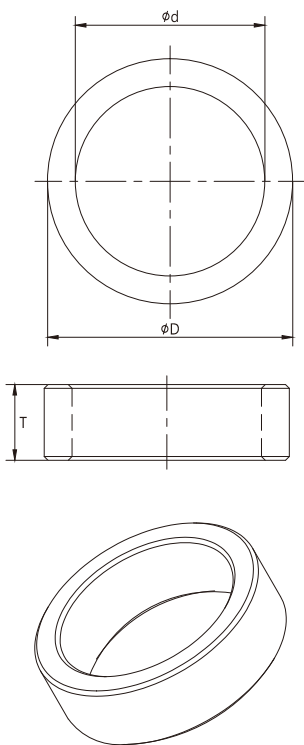
型番	M	W	T	ØD	ØD1	P	S
F-M6	M6*P0.75	12	5	14.5	9	2.7	M3
F-M8	M8*P1.0	14	6.5	17	13	4	
F-M10	M10*P1.0	16	8	19	14	5.5	
F-M12	M12*P1.0	19	8	22	17	5.5	
F-M15	M15*P1.0	22	8	25	21	4.5	M4
F-M17	M17*P1.0	24	13	30	25	9.5	
F-M20	M20*P1.0	30	11	35	26	7	M5
F-M25	M25*P1.5	35	15	43	33	10	M6
F-M30	M30*P1.5	40	20	48	39	14	M8
F-M35	M35*P1.5	50	21	60	46	14	
F-M40	M40*P1.5	50	25	63	50	18	

非標準規格請電洽確認・謝謝・

## 型番範例

F-M6	-	B
型番	表面處理	
	B: 染黑	
	N: 化學鍍	

- 表面處理使用環境建議:  
B (染黑): 一般環境 (低濕度)  
N (化學鍍): 無塵室



- 註: 1.去除所有加工銳角  
2.禁止刮傷與碰撞傷  
3.未標註倒角皆倒C0.3



單位: mm

型番	Ød	ØD	T
S-06	6	9.4	5
S-08	8	11.4	5.5
S-10	10	14.4	5.5
S-12	12	15.4	5.5
S-12-1	12	14.4	5.5
S-15	15	19.4	6
S-15-1	15	19.4	10
S-17	17	24.4	7
S-17-1	17	29.4	15
S-17-2	17	24.4	10
S-20	20	25.4	8
S-20-1	20	25.4	11
S-20-2	20	29.4	15
S-25	25	31.4	9
S-25-1	25	31.4	15
S-25-2	25	39.4	18
S-30	30	39.4	9
S-30-1	30	39.4	18
S-35	35	44.4	12
S-35-1	35	48.4	18
S-40	40	48.4	15

非標準規格請電洽確認·謝謝·



型番範例

S06	-	5	-	B
型番	間隔環		表面處理	
		T	B: 染黑	
			N: 化學鍍	

- 表面處理使用環境建議:  
B (染黑): 一般環境 (低濕度)  
N (化學鍍): 無塵室

04

## 螺桿支撐座組合 軸承型號比對表

固定座型號		
固定座型號	軸孔徑	軸承型號
AK06	06	706
AK08	08	708
AK10	10	7000
AK12	12	7001
AK15	15	7002
AK20	20	7204
AK25	25	7205

BK10	10	7000
BK12	12	7001
BK15	15	7002
BK17	17	7203
BK20	20	7004
BK25	25	7205
BK30	30	7206
BK35	35	7207
BK40	40	7208

EK06	06	706
EK08	08	708
EK10	10	7000
EK12	12	7001
EK15	15	7002
EK20	20	7204

FK06	06	706
FK08	08	708
FK10	10	7000
FK12	12	7001
FK15	15	7002
FK20	20	7204
FK25	25	7205
FK30	30	7206

支撐座型號		
固定座型號	軸孔徑	軸承型號
AF06	06	606ZZ
AF08	06	606ZZ
AF10	08	608ZZ
AF12	10	6000ZZ
AF15	15	6002ZZ
AF20	20	6204ZZ
AF25	25	6205ZZ

BF10	08	608ZZ
BF12	10	6000ZZ
BF15	15	6002ZZ
BF17	17	6203ZZ
BF20	20	6004ZZ
BF25	25	6205ZZ
BF30	30	6206ZZ
BF35	35	6207ZZ
BF40	40	6208ZZ

EF06	06	606ZZ
EF08	06	606ZZ
EF10	08	608ZZ
EF12	10	6000ZZ
EF15	15	6002ZZ
EF20	20	6204ZZ

FF06	06	606ZZ
FF08	06	606ZZ
FF10	08	608ZZ
FF12	10	6000ZZ
FF15	15	6002ZZ
FF20	20	6204ZZ
FF25	25	6205ZZ
FF30	30	6206ZZ

## · 斜角滾珠軸承組合記號說明：

類型	軸承數	說明	類型	軸承數	說明
DF	2	面對面組合	DTT	4	四列組合
DB	2	背對背組合	DBT	4	
DT	2	並列組合	DBB	4	
DBD	3	三列組合	DFT	4	
DTD	3		DFF	4	
DFD	3				

## · 斜角滾珠軸承組合特性：

1. 我司採用DF、DFD軸承組合，出廠前均使用精密儀器，調整客戶指定之適當預壓組裝，適合負軸向間隙設備運用，使用端無需再調整預壓值，以便利客戶端使用。
2. 面對面組合DF  
因作用點距離小，對瞬間負荷之負擔能力差，但能抑制因安裝失誤產生的內部負荷增大，故使用於單一方向負荷大的場合。
3. 背對背組合DB  
能負擔徑向負荷及兩方向之軸向負荷，因為作用點距離大，瞬間負荷作用時剛性高，如果軸承座精度不良、安裝有誤差（失誤）時，會因為剛性高內部負荷增大，易發生早期剝離等損傷。
4. 三列組合DBD、DTD、DFD  
能負擔徑向及兩方向之軸向負荷，因軸承的預壓分配並不均等，所以單列軸承所承受內部負荷為雙列的2倍，在高速旋轉時為單列側內部負荷增加之起因，有損傷可能故不適合高速運轉。

04

註記說明

04

## 軸承負荷參照表

### · 基本靜額定負荷說明：

螺桿支撐座選購前，可依使用者組裝驅動馬達及螺桿等級選擇適合之固定端軸承。

### · 重荷型斜角滾珠軸承組配(DF、DFD)額定負荷參照表

日系軸承					
軸承型號	接觸角度	DF動負荷KN	DF靜負荷KN	DFD動負荷KN	DFD靜負荷KN
17TAC47B	60°	38.31	59.40	50.84	89.10
20TAC47B	60°	34.39	55.00	45.64	82.50
25TAC62B	60°	50.79	91.30	67.40	136.95
30TAC62B	60°	46.33	85.80	61.49	128.70
35TAC72B	60°	55.24	118.80	73.32	178.20
40TAC72B	60°	53.46	110.00	70.95	165.00
台系軸承					
軸承型號	接觸角度	DF動負荷KN	DF靜負荷KN	DFD動負荷KN	DFD靜負荷KN
17TAC47B	60°	34.83	54	46.22	81
20TAC47B	60°	31.26	50	41.49	75
25TAC62B	60°	46.17	83	61.27	124.5
30TAC62B	60°	42.12	78	55.9	117
35TAC72B	60°	50.22	108	66.65	162
40TAC72B	60°	48.6	100	64.5	150

· 斜角滾珠軸承組配 (DF、DB、DT) 額定負荷參照

日系軸承			
軸承型號	接觸角度	動負荷KN	靜負荷KN
706A	30°	3.28	1.59
708A	30°	5.42	2.90
7000A	30°	8.1	4.68
7001A	30°	8.74	5.42
7002A	30°	9.39	6.30
7203A	30°	16.36	10.90
7004A	30°	16.68	12.20
7204A	30°	22.03	15.10
7205A	30°	24.94	18.90
7206A	30°	34.5	27.20
7207A	30°	45.68	37.00
7208A	30°	54.27	46.60
軸承型號	接觸角度	動負荷KN	靜負荷KN
7000B	40°	7.50	4.40
7001B	40°	8.10	5.00
7002B	40°	8.50	5.70
7203B	40°	16.20	11.10
7004B	40°	15.20	11.10
7204B	40°	21.70	15.30
7205B	40°	24.00	18.80
7206B	40°	33.30	27.10
7207B	40°	59.38	48.10
7208B	40°	70.55	60.58

台系軸承			
軸承型號	接觸角度	動負荷KN	靜負荷KN
708C	15°	4.86	3.20
7000C	15°	6.48	4.80
7001C	15°	8.10	6.00
7002C	15°	8.58	6.60
7203C	15°	18.30	14.80
7004C	15°	15.55	12.60
7204C	15°	21.22	19.20
7205C	15°	27.21	26.20
7206C	15°	37.90	37.60
7207C	15°	41.79	45.80
7208C	15°	55.24	61.80
軸承型號	接觸角度	動負荷KN	靜負荷KN
708AC	25°	4.53	3
7000AC	25°	6.15	4.6
7001AC	25°	7.77	5.6
7002AC	25°	8.26	6.2
7203AC	25°	17.65	14.2
7004AC	25°	14.90	12
7204AC	25°	20.41	18.4
7205AC	25°	26.08	25
7206AC	25°	36.12	36
7207AC	25°	39.69	43.8
7208AC	25°	52.65	59
軸承型號	接觸角度	動負荷KN	靜負荷KN
7000A	30°	7.29	4.21
7001A	30°	7.87	4.88
7002A	30°	8.45	5.67



# 轉速參照表

· 固定端斜角滾珠軸承(轉速參考資料)及(預壓比對表)											
日系斜角滾珠軸承(DF、DB組合額定)轉速參照表											
軸承規格	軸承等級	軸徑	A角度(30°)	B角度(40°)	輕預壓(L)		中預壓(M)		重預壓(H)		
			額定轉速/RPM	額定轉速/RPM	A角額定轉速/RPM	B角額定轉速/RPM	A角額定轉速/RPM	B角額定轉速/RPM	A角額定轉速/RPM	B角額定轉速/RPM	
706	P5	Ø6	5800		46400		37700		31900		
708	P5	Ø8	44000		35200		28600		24200		
7000	P5	Ø10	36800	25300	29440	20240	23920	16445	20240	13915	
7001	P5	Ø12	32200	23000	25760	18400	20930	14950	17710	12650	
7002	P5	Ø15	27600	19550	22080	15640	17940	12708	15180	10753	
7203	P5	Ø17	23000	16100	18400	12880	14950	10465	12650	8855	
7004	P5	Ø20	20700	14950	16560	11960	13455	9718	11385	8223	
7204	P5	Ø20	19550	13800	15640	11040	12708	8970	10753	7590	
7205	P5	Ø25	17250	11500	13800	9200	11213	7475	9488	6325	
7206	P5	Ø30	13800	9775	11040	7820	8970	6354	7590	5376	
7207	P5	Ø35	12075	8050	9660	6440	7849	5233	6641	4428	
7208	P5	Ø40	11040	7475	8832	5980	7176	4859	6072	4111	
軸承規格	軸承等級	軸徑	A角度(30°)	B角度(40°)	輕預壓(L)		中預壓(M)		重預壓(H)		
			額定轉速/RPM	額定轉速/RPM	A角額定轉速/RPM	B角額定轉速/RPM	A角額定轉速/RPM	B角額定轉速/RPM	A角額定轉速/RPM	B角額定轉速/RPM	
7000	P0	Ø10	32000	22000	25600	17600	20800	14300	17600	12100	
7001	P0	Ø12	28000	20000	22400	16000	18200	13000	15400	11000	
7002	P0	Ø15	24000	17000	19200	13600	15600	11050	13200	9350	
7203	P0	Ø17	20000	14000	16000	11200	13000	9100	11000	7700	
7004	P0	Ø20	18000	13000	14400	10400	11700	8450	9900	7150	
7204	P0	Ø20	17000	12000	13600	9600	11050	7800	9350	6600	
7205	P0	Ø25	15000	10000	12000	8000	9750	6500	8250	5500	
7206	P0	Ø30	12000	8500	9600	6800	8500	5525	6600	4675	
7207	P0	Ø35	10500	7000	8400	5600	6825	4550	5775	3850	
7208	P0	Ø40	9600	6500	7680	5200	6240	4225	5280	3575	
日系斜角滾珠軸承重荷型(DF、DFD組合額定)轉速參照表											
軸承規格	軸徑	TAC角度(60°) 額定轉速/RPM	2列組合(DF)				3列組合(DFD)				
			TAC角額定轉速/RPM				TAC角額定轉速/RPM				
17TAC47B	17	6000	5100				4800				
20TAC47B	20	6000	5100				4800				
25TAC62B	25	4500	3825				3600				
30TAC62B	30	4300	3655				3440				
35TAC72B	35	3600	3060				2880				
40TAC72B	40	3600	3060				2880				

台系斜角滾珠軸承(DF・DB組合額定)轉速參照表

軸承規格	軸承等級	軸徑	AC角度(25°)	C角度(15°)	輕預壓(L)		中預壓(M)		重預壓(H)	
			額定轉速/RPM	額定轉速/RPM	AC角額定轉速RPM	C角額定轉速/RPM	AC角額定轉速/RPM	C角額定轉速/RPM	AC角額定轉速/RPM	C角額定轉速/RPM
708	P5	Ø8	31500	35000	20475	22750	17325	19250	14175	15750
7000	P5	Ø10	33500	30000	21775	19500	18425	16500	15075	13500
7001	P5	Ø12	30000	28000	19500	18200	16500	15400	13500	12600
7002	P5	Ø15	25000	22500	16250	14625	13750	12375	11250	10125
7203	P5	Ø17	20000	19000	13000	12350	11000	10450	9000	8550
7004	P5	Ø20	19000	17000	12350	11050	10450	9350	8550	7650
7204	P5	Ø20	17000	15000	11050	9750	9350	8250	7650	6750
7205	P5	Ø25	15000	13000	9750	8450	8250	7150	6750	5850
7206	P5	Ø30	12000	10000	7800	6500	6600	5500	5400	4500
7207	P5	Ø35	8500	9000	5525	5850	4675	4950	3825	4050
7208	P5	Ø40	7500	8500	4875	5525	4125	4675	3375	3825

軸承規格	軸承等級	軸徑	A角度(30°)	輕預壓(L)		中預壓(M)		重預壓(H)	
			額定轉速/RPM	A角額定轉速/RPM	A角額定轉速/RPM	A角額定轉速/RPM	A角額定轉速/RPM	A角額定轉速/RPM	
7000	P5	Ø10	48200	31330	26510	21690			
7001	P5	Ø12	26000	16900	14300	11700			
7002	P5	Ø15	23000	14950	12650	10350			

台系斜角滾珠軸承重荷型(DF・DFD組合額定)轉速參照表

軸承規格	軸徑	TAC角度(60°)	2列組合(DF)		3列組合(DFD)	
		額定轉速/RPM	TAC角額定轉速/RPM	TAC角額定轉速/RPM	TAC角額定轉速/RPM	TAC角額定轉速/RPM
17TAC47B	17	5400	4590	4320		
20TAC47B	20	5400	4590	4320		
25TAC62B	25	4050	3443	3240		
30TAC62B	30	3870	3290	3096		
35TAC72B	35	3240	2754	2592		
40TAC72B	40	3240	2754	2592		